

Basketball



FACTSHEET

- **Wettkampfklasse:** III Mixed | Jahrgänge 2006 – 2009
- **Anzahl Teilnehmer*innen:** 8 bis 12 pro Mannschaft
- **Mannschaftszusammenstellung:** mindestens 4 Jungen und 4 Mädchen
- **Kurzbeschreibung des Wettbewerbs:** Die Basketball Wurf-Stafette ist ein schnelles Wurfspiel für jeweils zwei Schüler*innen an einem Korb.
- **Benötigtes Material:** Es wird mit einem Basketball der Größe 6 gespielt. Haben beide Schüler*innen, bedingt durch Hygieneauflagen, einen „eigenen“ Ball, so können die männlichen Teilnehmenden auch einen Molten Basketball der Größe 7 benutzen.

Allgemeine Bestimmungen

Die Basketball Wurf-Stafette ist ein schnelles Wurfspiel für jeweils zwei Schüler*innen an einem Korb. Jedes Team kann also frei entscheiden, welche Schüler*innen gemeinsam in Paaren spielen. In die Wertung gehen am Ende die kumulierten Ergebnisse der vier besten Paare, wobei alle Schüler*innen nur in einem der Paare vertreten sein dürfen.

1. Geworfen wird von fünf festgelegten Positionen, die jeweils eine entsprechende Wertigkeit haben und vor dem Wettkampf von einem Punkt lotrecht unter der Ringmitte des Basketballkorbes ausgemessen werden. Die Positionen werden flächig (Seitenlänge/Durchmesser max. 40 cm) mit Pads, Reifen, Kreide, Klebeband o.ä. markiert. Dabei ist der gemessene Punkt der Mittelpunkt dieser Fläche. Es wird abwechselnd geworfen. Nach jedem Wurf wird der eigene Rebound geholt.
2. Jedes Paar hat 60 Sekunden Zeit, gemeinsam so viele Punkte wie möglich zu sammeln. Die 60 Sekunden Spielzeit sollten mit Musik unterlegt werden. Bei Ablauf der Zeit gilt ein Wurf als erfolgt, wenn der Ball vor Ablauf der Uhr die Wurfhand klar verlassen hat. Ein Treffer nach Ablauf der Zeit wird in diesem Fall noch gewertet.
3. Bis der Ball die Wurfhand verlassen hat, müssen sich beide Füße der Werfer*innen innerhalb der Wurfmarkierung befinden. Nach Abwurf des Balles ist ein Heraustreten oder -springen erlaubt.

4. Nach dem eigenen Wurf und Rebound passen die Schüler*innen den Ball zum/zur Mitspieler*in auf der nächsten Wurfposition, bevor sie selber eine neue Position besetzen. Dabei dürfen sie weder erneut auf ihre eigene letzte Position zurück noch auf die von dem/der Mitspieler*in besetzte Position. Der nächste Wurf darf dann nach dem Pass sofort erfolgen, während der/die vorherige Werfer*in noch eine neue Position sucht.
5. Haben die Schüler*innen aus Hygienegründen beide einen „eigenen“ Ball, so darf der nächste Wurf erst erfolgen, wenn die Schüler*innen nach dem Rebound mit mindestens einem Fuß ihre nächste gewählte Wurfposition berühren. Der Weg zu der Position nach dem Rebound wird in diesem Fall dribbelnd zurückgelegt.
6. Gespielt wird in gemischten Mannschaften und es dürfen jeweils auch nur gemischte Paare antreten. Das Team besteht also aus mindestens vier männlichen und vier weiblichen Schüler*innen.
7. Es wird in den gemischten Paaren mit einem Basketball der Größe 6 gespielt. Haben beide Schüler*innen, bedingt durch Hygieneauflagen, einen „eigenen“ Ball, so können die männlichen Teilnehmenden auch einen Molten Basketball der Größe 7 benutzen.
8. Zeitnahme und Überwachung der Regeln liegen in der Hand der Lehrkräfte. Bei offiziellen Veranstaltungen und Finalspielen können hierzu zusätzlich Schiedsrichter*innen eingesetzt werden.

Regelübertretungen

Würfe werden nicht gewertet, wenn

- (1) sie außerhalb der Zeitnahme erfolgen (vor Start der Uhr oder nach Ablauf);
- (2) die Wurfmarkierung mit klarem Vorteil vor Abwurf des Balles übertreten wird;
- (3) beim Spiel mit zwei Bällen, die/der Partner*in noch nicht die nächste Position erreicht hat.

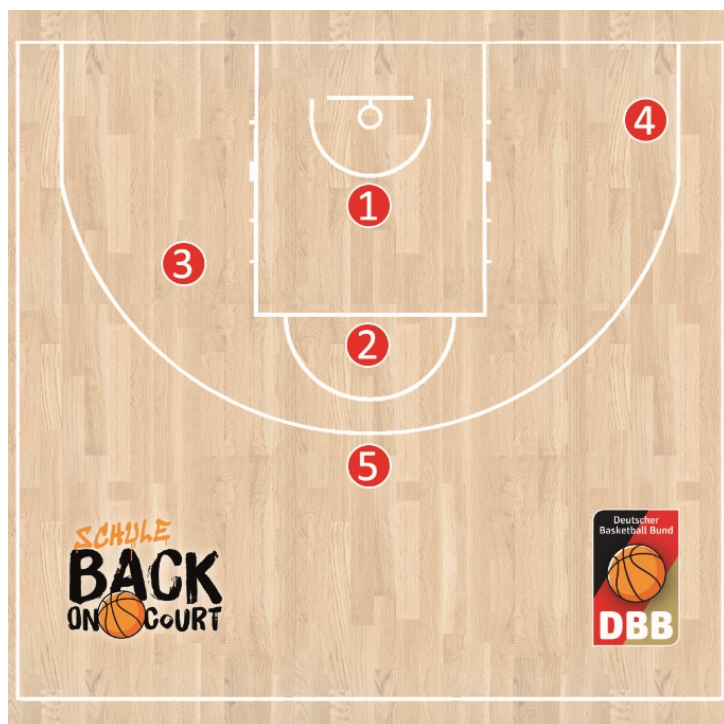
Hygiene- und Abstandsregeln

Das Spielformat lässt sich in verschiedenen Stufen von Hygienekonzepten spielen. Eine ausreichende Handhygiene sowie, falls gefordert, eine Desinfektion der Spielbälle wird hier ebenso vorausgesetzt wie die Einhaltung einer eventuell noch geltenden Maskenpflicht während des Wartens oder des gesamten Aufenthaltes in Sporthallen.

Die Abstände der Spieler*innen während der Aktivität sind durch die festgelegten Positionen zu jeder Zeit gegeben. Zusätzlich kann, falls notwendig, darauf hingewiesen werden, auch beim Einsammeln der Spielbälle einen Mindestabstand einzuhalten.

Lassen die Vorgaben es zu, können sich die Paare einen Ball teilen und die Spieler*innen diesen nach dem eigenen Wurf jeweils weiter passen. Ist dies nicht zulässig oder verantwortbar, können die Schüler*innen das Spiel jeweils mit einem „eigenen“ Ball spielen. Die entsprechenden Auswirkungen auf das Spiel sind in den Regeln beschrieben.

Spielform



Es werden fünf Positionen von einem Punkt lotrecht unter der Ringmitte des Basketballkorbes ausgemessen.

Die Positionen ①, ② und ⑤ werden auf einer gedachten Senkrechten zum Zielbrett mit den Abständen 2 Meter, 5 Meter und 7 Meter gemessen.

Die Position ③ wird bei einem senkrechten Abstand von 3,5 Metern im rechten Winkel von der Senkrechten 3,5 Meter nach links gemessen.

Die Position ④ wird parallel zum Spielbrett mit einem Abstand von 6 Metern nach rechts gemessen.

Wettbewerb

Wettkampfklasse III Mixed | Jahrgänge 2006 – 2009